



แผนพัฒนาบุคลากร ๓ ปี  
ขององค์การบริหารส่วนตำบลกัดหลวง  
อำเภอท่าช้าง จังหวัดเพชรบุรี  
ประจำปีงบประมาณ พ.ศ. ๒๕๖๗ - ๒๕๖๙



## สารบัญ

เรื่อง	หน้า
<b>ส่วนที่ ๑ หลักการและเหตุผล</b>	<b>๑</b>
๑.๑ หลักการและเหตุผล	๑
๑.๒ วัตถุประสงค์	๒
๑.๓ ขอบเขตและแนวทางในการจัดทำแผนการพัฒนาบุคลากร	๒
<b>ส่วนที่ ๒ การวิเคราะห์สถานการณ์พัฒนาบุคลากร</b>	<b>๓</b>
๒.๑ ภารกิจ อำนาจหน้าที่ขององค์กรปกครองส่วนท้องถิ่น	๓
๒.๒ ภารกิจหลักและภารกิจรอง ที่องค์กรปกครองส่วนท้องถิ่นจะดำเนินการ	๕
๒.๓ การวิเคราะห์ความต้องการพัฒนาของบุคลากร	๕
๒.๔ การวิเคราะห์สภาพแวดล้อม	๖
๒.๕ โครงสร้างการแบ่งส่วนราชการตามแผนอัตรากำลัง ๓ ปี	๘
๒.๖ อัตรากำลังขององค์กรปกครองส่วนท้องถิ่น	๙
๒.๗ การจำแนกระดับคุณวุฒิทางการศึกษาของบุคลากร	๑๑
๒.๘ สายงานของข้าราชการหรือพนักงานส่วนท้องถิ่นขององค์กรปกครองส่วนท้องถิ่น	๑๑
๒.๙ โครงสร้างอายุข้าราชการหรือพนักงานส่วนท้องถิ่น	๑๒
๒.๑๐ การสูญเสียกำลังคนจากการเกษียณอายุในระยะ ๓ ปี	๑๒
<b>ส่วนที่ ๓ หลักสูตรพัฒนาบุคลากร</b>	<b>๑๓</b>
๓.๑ เป้าหมายของการพัฒนา	๑๓
๓.๒ หลักสูตรการพัฒนาสำหรับข้าราชการหรือพนักงานส่วนท้องถิ่น	๑๓
๓.๓ วิธีการพัฒนาบุคลากรขององค์กรปกครองส่วนท้องถิ่น	๑๔
๓.๔ การพัฒนาบุคลากรขององค์กรปกครองส่วนท้องถิ่น	๑๖
๓.๕ ประกาศคุณธรรมจริยธรรมของข้าราชการหรือพนักงานส่วนท้องถิ่นและลูกจ้าง	๑๗
๓.๖ การพัฒนาข้าราชการหรือพนักงานส่วนท้องถิ่นตามหลักสูตรสายงาน	๑๙
<b>ส่วนที่ ๔ ยุทธศาสตร์การพัฒนาบุคลากร</b>	<b>๒๑</b>
๔.๑ วิสัยทัศน์ ( Vision)	๒๑
๔.๒ พันธกิจด้านการพัฒนาทรัพยากรบุคคล (Mission)	๒๑
๔.๓ ค่านิยม	๒๑
๔.๔ เป้าประสงค์	๒๑
๔.๕ ยุทธศาสตร์การพัฒนาบุคลากร	๒๒
<b>ส่วนที่ ๕ การติดตามประเมินผลการพัฒนาบุคลากร</b>	<b>๒๘</b>
๕.๑ ความรับผิดชอบ	๒๘
๕.๒ การติดตามและประเมินผล	๒๘
๕.๓ บทสรุป	๒๙

ภาคผนวก

๑. บทสรุปสำหรับผู้บริหารการสำรวจข้อมูลความต้องการฝึกอบรมของบุคลากร
๒. สำเนาคำสั่งแต่งตั้งคณะกรรมการแผนพัฒนาบุคลากร
๓. สำเนารายงานการประชุมคณะกรรมการแผนพัฒนาบุคลากร

## ส่วนที่ ๑ หลักการและเหตุผล

### ๑.๑ หลักการและเหตุผล

๑) รัฐธรรมนูญแห่งราชอาณาจักรไทย มาตรา ๒๕๘ ข (๔) ได้กำหนดไว้ว่า "ให้มีการปรับปรุงและพัฒนาการบริหารงานบุคคลภาครัฐเพื่อจูงใจให้ผู้มีความรู้ความสามารถอย่างแท้จริงเข้ามาทำงานในหน่วยงานของรัฐ และสามารถเจริญก้าวหน้าได้ตามความสามารถและผลสัมฤทธิ์ของงานของแต่ละบุคคล มีความซื่อสัตย์สุจริต กล้าตัดสินใจและกระทำในสิ่งที่ถูกต้องโดยคิดถึงประโยชน์ส่วนรวมมากกว่าประโยชน์ส่วนตัว มีความคิดสร้างสรรค์และคิดค้นนวัตกรรมใหม่ๆ เพื่อให้การปฏิบัติราชการและการบริหารราชการแผ่นดินเป็นไปอย่างมีประสิทธิภาพ และมีมาตรการคุ้มครองป้องกันบุคลากรภาครัฐจากการใช้อำนาจโดยไม่เป็นธรรมของผู้บังคับบัญชา

๒) พระราชกฤษฎีกาว่าด้วยหลักเกณฑ์และวิธีการบริหารจัดการบ้านเมืองที่ดี พ.ศ. ๒๕๔๖ กำหนดให้ส่วนราชการมีหน้าที่พัฒนาความรู้ในส่วนราชการ เพื่อให้มีลักษณะเป็นองค์กรแห่งการเรียนรู้อย่างสม่ำเสมอ โดยต้องรับรู้ข้อมูลข่าวสารและสามารถประมวลผลความรู้ในด้านต่าง ๆ เพื่อนำมาประยุกต์ใช้ในการปฏิบัติราชการได้อย่างถูกต้อง รวดเร็วและเหมาะสมต่อสถานการณ์ รวมทั้งต้องส่งเสริมและพัฒนาความรู้ความสามารถ สร้างวิสัยทัศน์และปรับเปลี่ยนทัศนคติของข้าราชการในสังกัด ให้เป็นบุคลากรที่มีประสิทธิภาพ และมีการเรียนรู้ร่วมกัน ทั้งนี้ เพื่อประโยชน์ในการปฏิบัติราชการของส่วนราชการให้สอดคล้องกับการบริหารราชการให้เกิดผลสัมฤทธิ์

๓) ตามประกาศหลักเกณฑ์การจัดทำแผนแม่บทการพัฒนาข้าราชการหรือพนักงานส่วนท้องถิ่นและประกาศคณะกรรมการข้าราชการหรือพนักงานท้องถิ่น เรื่อง หลักเกณฑ์และเงื่อนไขเกี่ยวกับการบริหารงานบุคคลขององค์กรปกครองส่วนท้องถิ่น หมวดที่ ๑๒ ส่วนที่ ๓ การพัฒนาข้าราชการหรือพนักงานส่วนท้องถิ่น กำหนดให้องค์กรบริหารส่วนตำบลมีการพัฒนาผู้ได้รับการบรรจุเข้ารับราชการเป็นข้าราชการหรือพนักงานส่วนท้องถิ่นก่อนมอบหมายหน้าที่ให้ปฏิบัติเพื่อให้รู้ระเบียบแบบแผนของทางราชการ หลักและวิธีปฏิบัติราชการ บทบาท และหน้าที่ของข้าราชการหรือพนักงานส่วนท้องถิ่น ในระบอบประชาธิปไตยอันมีพระมหากษัตริย์ทรงเป็นประมุข และแนวทางปฏิบัติตนเพื่อเป็นข้าราชการหรือพนักงานส่วนท้องถิ่นที่ดี โดยองค์การบริหารส่วนตำบลต้องดำเนินการพัฒนาให้ครบถ้วน ตามหลักสูตรที่คณะกรรมการพนักงานส่วนตำบลจังหวัดเพชรบุรีกำหนด และกำหนดให้องค์กรบริหารส่วนตำบล จัดทำแผนการพัฒนาบุคลากร เพื่อเพิ่มพูนความรู้ ทักษะ ทัศนคติที่ดี คุณธรรมและจริยธรรม อันจะทำให้ปฏิบัติหน้าที่ราชการในตำแหน่งนั้นได้อย่างมีประสิทธิภาพ ในการจัดทำแผนพัฒนาข้าราชการหรือพนักงานส่วนท้องถิ่น ต้องกำหนดตามกรอบของแผนพัฒนาที่คณะกรรมการกลางพนักงานส่วนตำบลกำหนด โดยให้กำหนดเป็นแผนการพัฒนาบุคลากรขององค์กรปกครองส่วนท้องถิ่น มีระยะเวลา ๓ ปี ตามกรอบของแผนอัตรากำลังขององค์กรบริหารส่วนตำบล กัดหลวง นั้น

๔) สถานการณ์การเปลี่ยนแปลง ภายใต้กระแสแห่งการปฏิรูประบบราชการ และการเปลี่ยนแปลงด้านเทคโนโลยี การบริหารจัดการยุคใหม่ ผู้นำหรือผู้บริหารองค์กรต่างๆ ต้องมีความตื่นตัวและเกิดความพยายามปรับตัวในรูปแบบต่างๆ โดยเฉพาะการเร่งรัดพัฒนาทรัพยากรมนุษย์และองค์กร การปรับเปลี่ยนวิธีคิด วิธีการทำงาน เพื่อแสวงหารูปแบบใหม่ๆ และนำระบบมาตรฐานในระดับต่างๆ มาพัฒนาองค์กรซึ่งนำไปสู่แนวทางการ

พัฒนาระบบบริหารความรู้ภายในองค์กร เพื่อให้องค์กรสามารถใช้และพัฒนาความรู้ที่มีอยู่ภายในองค์กรได้อย่างมีประสิทธิภาพและปรับเปลี่ยนวิทยาการความรู้ใหม่มาใช้กับองค์กรได้อย่างเหมาะสม

เพื่อให้สอดคล้องกับแนวทางดังกล่าวองค์กรบริหารส่วนตำบลลัดหลวง จึงได้จัดทำแผนการพัฒนาบุคลากรองค์กรปกครองส่วนท้องถิ่น ๓ ปี องค์กรบริหารส่วนตำบลลัดหลวงประจำปีงบประมาณ ๒๕๖๗ - ๒๕๖๙ ขึ้น เพื่อใช้เป็นแนวทางในการพัฒนาพนักงานส่วนตำบล พนักงานครูและบุคลากรทางการศึกษา และพนักงานจ้าง เป็นเครื่องมือในการบริหารงานบุคคล อีกทั้งยังเป็นการพัฒนาเพื่อเพิ่มพูนความรู้ ทักษะ ทักษะ ทักษะ ทักษะ คุณธรรม จริยธรรมของบุคลากรองค์กรบริหารส่วนตำบลลัดหลวง อำเภอท่ายาง จังหวัดเพชรบุรีในการปฏิบัติราชการและตอบสนองความต้องการของประชาชนได้อย่างมีประสิทธิภาพและประสิทธิผล

### ๑.๒ วัตถุประสงค์

๑) เพื่อให้องค์กรปกครองส่วนท้องถิ่นมีการพัฒนาบุคลากรขององค์กรปกครองส่วนท้องถิ่นเป็นไปตามหลักสูตรมาตรฐานกำหนดตำแหน่งและตามที่ ก.จ. ก.ท. และ ก.อบต. กำหนด

๒) เพื่อให้องค์กรบริหารส่วนตำบลลัดหลวง มีเครื่องมือในการส่งเสริมให้บุคลากรองค์กรบริหารส่วนตำบลลัดหลวง มีกรอบความรู้ ทักษะ และสมรรถนะ ที่เหมาะสมในการปฏิบัติงาน ตามมาตรฐานที่คณะกรรมการพนักงานส่วนตำบลกำหนด

๓) เพื่อให้พนักงานส่วนท้องถิ่น มีการบริหารการเรียนรู้และพัฒนาตนเองโดยการประเมินและวางแผนการพัฒนาของตนเองอย่างต่อเนื่อง เพื่อให้สามารถทำงานได้อย่างมีประสิทธิภาพในบริบทที่เปลี่ยนแปลงอย่างรวดเร็ว

๔) เพื่อให้บุคลากรท้องถิ่นมีความรู้ทั้งในด้านพื้นฐานในการปฏิบัติราชการ ด้านการพัฒนากับงานในหน้าที่ ด้านความรู้ความสามารถและทักษะของงานแต่ละตำแหน่ง ด้านการบริหารและด้านคุณธรรมและจริยธรรม

๕) เพื่อให้องค์กรบริหารส่วนตำบลลัดหลวง สร้างองค์กรแห่งการเรียนรู้ ที่เอื้อให้บุคลากรเกิดการเรียนรู้และการพัฒนาอย่างต่อเนื่อง เพื่อพัฒนาและปรับปรุงการปฏิบัติราชการ สร้างสรรค์ นวัตกรรมทั้งผลิตและบริการ เพื่อเพิ่มประสิทธิภาพและประสิทธิผลในการบรรลุเป้าหมายตามภารกิจหน้าที่

### ๑.๓ ขอบเขตและแนวทางในการจัดทำแผนการพัฒนาบุคลากร

๑) การกำหนดหลักสูตร การพัฒนาหลักสูตร วิธีการพัฒนา ระยะเวลาและงบประมาณในการพัฒนาพนักงานส่วนตำบล พนักงานครูและบุคลากรทางการศึกษา และพนักงานจ้าง ให้มีความสอดคล้องกับตำแหน่งและระดับตำแหน่งในแต่ละสายงาน ที่ดำรงอยู่ตามกรอบแผนพัฒนาบุคลากร ๓ ปี

๒) ให้บุคลากรขององค์กรบริหารส่วนตำบลต้องได้รับการพัฒนาความรู้ ความสามารถในหลักสูตรใดหลักสูตรหนึ่ง หรือหลายหลักสูตรอย่างน้อยปีละ ๑ ครั้ง หรือตามที่ผู้บริหารท้องถิ่นเห็นสมควร ได้แก่ ๑) หลักสูตรความรู้พื้นฐานในการปฏิบัติราชการ ๒) หลักสูตรการพัฒนาเกี่ยวกับงานในหน้าที่รับผิดชอบ ๓) หลักสูตรความรู้ และทักษะเฉพาะของงานในแต่ละตำแหน่งตามมาตรฐานกำหนดตำแหน่ง ๔) หลักสูตรด้านการบริหาร และ ๕) หลักสูตรด้านคุณธรรมจริยธรรม

๓) วิธีการพัฒนาบุคลากร ให้องค์การบริหารส่วนตำบลกลัดหลวง เป็นหน่วยดำเนินการเอง หรือดำเนินการร่วมกับ ก.จ. ก.ท. และ ก.อบต. หรือ ก.จ.จ. ก.ท.จ. และ ก.อบต.จังหวัด หรือหน่วยงานอื่น โดยวิธีการพัฒนาวิธีใดวิธีหนึ่งหรือหลายวิธีก็ได้ ตามความจำเป็นและความเหมาะสมได้แก่ ๑) การปฐมนิเทศ ๒) การฝึกอบรม ๓) การศึกษาหรือดูงาน ๔) การประชุม การประชุมเชิงปฏิบัติการหรือการสัมมนา ๕) การสอนงาน การให้คำปรึกษาหรือวิธีการอื่นที่เหมาะสม และ ๖) การเรียนรู้ผ่านระบบสื่ออิเล็กทรอนิกส์ (e-Learning)

๔) งบประมาณในการดำเนินการพัฒนาให้องค์การบริหารส่วนตำบล ต้องจัดสรรงบประมาณสำหรับการพัฒนาบุคลากรตามแผนการพัฒนาบุคลากรอย่างชัดเจนแน่นอน โดยคำนึงถึงความประหยัดคุ้มค่า เพื่อให้การพัฒนาบุคลากรเป็นไปอย่างมีประสิทธิภาพและประสิทธิผล

๕) การติดตามประเมินผล ให้องค์การบริหารส่วนตำบล กำหนดการติดตามประเมินผลการพัฒนาบุคลากรให้สอดคล้องกับทักษะ ความรู้ และสมรรถนะของพนักงานส่วนท้องถิ่นให้บรรลุผลสัมฤทธิ์ตามแผนพัฒนาบุคลากร และเพื่อให้เป็นประโยชน์ในการวางแผนอัตรากำลัง การวางแผนบริหารบุคลากร การวางแผนเส้นทางความก้าวหน้าของบุคลากรซึ่งมีความสำคัญและจำเป็นในการพัฒนาองค์กรปกครองส่วนท้องถิ่นและการวางแผนพัฒนาบุคลากรองค์กรปกครองส่วนท้องถิ่น ๓ ปีถัดไป

## ส่วนที่ ๒ การวิเคราะห์สถานการณ์พัฒนาบุคลากร

### ๒.๑ การกิจ อำนาจหน้าที่ขององค์กรปกครองส่วนท้องถิ่น

(๑) ด้านโครงสร้างพื้นฐาน มีภารกิจที่เกี่ยวข้อง เช่น

- ๑) จัดให้มีและบำรุงรักษาทางน้ำและทางบก
- ๒) ให้มีน้ำเพื่อการอุปโภค บริโภค และการเกษตร
- ๓) ให้มีและบำรุงการไฟฟ้าหรือแสงสว่างโดยวิธีอื่น
- ๔) ให้มีและบำรุงรักษาทางน้ำ
- ๕) การสาธารณูปโภคและการก่อสร้างอื่นๆ
- ๖) การสาธารณูปการ

(๒) ด้านส่งเสริมคุณภาพชีวิต มีภารกิจที่เกี่ยวข้อง เช่น

- ๑) ส่งเสริมการพัฒนาสตรี เด็ก เยาวชน ผู้สูงอายุ และผู้พิการ
- ๒) ป้องกันโรคและระงับโรคติดต่อ
- ๓) ให้มีและบำรุงสถานที่ประชุม การกีฬาการพักผ่อนหย่อนใจและสวนสาธารณะ
- ๔) การสังคมสงเคราะห์ และการพัฒนาคุณภาพชีวิตเด็ก สตรี คนชรา และผู้ด้อยโอกาส
- ๕) การปรับปรุงแหล่งชุมชนแออัดและการจัดการเกี่ยวกับที่อยู่อาศัย
- ๖) การส่งเสริมประชาธิปไตย ความเสมอภาค และสิทธิเสรีภาพของประชาชน
- ๗) การสาธารณสุข การอนามัยครอบครัวและการรักษาพยาบาล

(๓) ด้านการจัดระเบียบชุมชน สังคม และการรักษาความสงบเรียบร้อย มีภารกิจที่เกี่ยวข้อง ดังนี้

- ๑) การป้องกันและบรรเทาสาธารณภัย
- ๒) การคุ้มครองดูแลและรักษาทรัพย์สินอันเป็นสาธารณสมบัติของแผ่นดิน
- ๓) การผังเมือง
- ๔) จัดให้มีที่จอดรถ
- ๕) การรักษาความสะอาดและความเป็นระเบียบเรียบร้อยของบ้านเมือง
- ๖) การควบคุมอาคาร

ดังนี้

(๔) ด้านการวางแผน การส่งเสริมการลงทุน พาณิชยกรรมและการท่องเที่ยว มีภารกิจที่เกี่ยวข้อง

- ๑) ส่งเสริมให้มีอุตสาหกรรมในครอบครัว
- ๒) ให้มีและส่งเสริมกลุ่มเกษตรกร และกิจการสหกรณ์
- ๓) บำรุงและส่งเสริมการประกอบอาชีพของราษฎร
- ๔) ให้มีตลาด
- ๕) การท่องเที่ยว
- ๖) กิจการเกี่ยวกับการพาณิชย์
- ๗) การส่งเสริม การฝึกและประกอบอาชีพ
- ๘) การพาณิชย์กรรมและการส่งเสริมการลงทุน

ดังนี้

(๕) ด้านการบริหารจัดการและการอนุรักษ์ทรัพยากรธรรมชาติและสิ่งแวดล้อม มีภารกิจที่เกี่ยวข้อง

- ๑) การคุ้มครอง ดูแลและบำรุงรักษาทรัพยากรธรรมชาติและสิ่งแวดล้อม
- ๒) การรักษาความสะอาดของถนน ทางน้ำ ทางเดิน และที่สาธารณะรวมทั้งการกำจัดมูลฝอยและสิ่งปฏิกูลรวม
- ๔) การจัดการสิ่งแวดล้อมและมลพิษต่าง ๆ

ดังนี้

(๖) ด้านการศาสนา ศิลปวัฒนธรรม จารีตประเพณี และภูมิปัญญาท้องถิ่น มีภารกิจที่เกี่ยวข้อง

- ๑) บำรุงรักษาศิลปะ จารีตประเพณี ภูมิปัญญาท้องถิ่น และวัฒนธรรมอันดีของท้องถิ่น
- ๒) การส่งเสริมการศึกษา ศาสนา และวัฒนธรรม
- ๓) การจัดการศึกษา
- ๔) การส่งเสริมการกีฬา จารีตประเพณี และวัฒนธรรมอันดีงามของท้องถิ่น

(๗) ด้านการบริหารจัดการและการสนับสนุนการปฏิบัติการกิจของส่วนราชการและองค์กรปกครองส่วนท้องถิ่น มีภารกิจที่เกี่ยวข้อง ดังนี้

- ๑) สนับสนุนสภาพตำบลและองค์กรปกครองส่วนท้องถิ่นอื่นในการพัฒนาท้องถิ่น
- ๒) ปฏิบัติหน้าที่อื่นตามที่ทางราชการมอบหมายโดยจัดสรรงบประมาณหรือบุคลากรให้ตามความจำเป็นและสมควร
- ๓) ส่งเสริมการมีส่วนร่วมของราษฎร ในการมีมาตรการป้องกัน
- ๔) การประสานและให้ความร่วมมือในการปฏิบัติหน้าที่ขององค์กรปกครองส่วนท้องถิ่น
- ๕) การสร้างและบำรุงรักษาทางบกและทางน้ำที่เชื่อมต่อระหว่างองค์กรปกครองส่วนท้องถิ่นอื่น

## ๒.๒ ภารกิจหลักและภารกิจรองที่องค์กรปกครองส่วนท้องถิ่นจะดำเนินการ

ภารกิจ	การกำหนดส่วนราชการรองรับกับภารกิจ
<b>ภารกิจหลัก</b> ๑. ด้านการปรับปรุงโครงสร้างพื้นฐาน ๒. ด้านการส่งเสริมคุณภาพชีวิต ๓. ด้านการส่งเสริมการศึกษา	๑. กองช่าง ๒. สำนักปลัด ๓. กองการศึกษา ศาสนาและวัฒนธรรม
<b>ภารกิจรอง</b> ๑. การฟื้นฟูวัฒนธรรมและส่งเสริมประเพณี ๒. การสนับสนุนและส่งเสริมศักยภาพกลุ่มอาชีพ ๓. การส่งเสริมการเกษตรและการประกอบอาชีพทางเกษตร ๔. ด้านการวางแผน การส่งเสริมการลงทุน ๕. ด้านการอนุรักษ์ทรัพยากรธรรมชาติและสิ่งแวดล้อม ๖. ด้านการพัฒนาการเมืองและการบริหาร ๗. ด้านการจัดระเบียบชุมชนสังคมและการรักษาความสงบเรียบร้อย ๘. ด้านการป้องกันและบรรเทาสาธารณภัย	๑. กองการศึกษา ศาสนาและวัฒนธรรม ๒. สำนักปลัด ๓. สำนักปลัด ๔. กองคลัง ๕. สำนักปลัด ๖. ทุกส่วนราชการ ๗. สำนักปลัด ๘. สำนักปลัด

## ๒.๓ การวิเคราะห์ความต้องการพัฒนาของบุคลากร

### (๑) ความต้องการด้านทักษะ

- ๑) ทักษะการบริหารโครงการ
- ๒) ทักษะการเขียนหนังสือราชการ
- ๓) ทักษะการใช้คอมพิวเตอร์
- ๔) ทักษะในการสื่อสาร การนำเสนอ และถ่ายทอดความรู้



(๒) ความต้องการด้านความรู้

- ๑) ความรู้เรื่องกฎหมาย
- ๒) ความรู้เรื่องจัดซื้อจัดจ้างและกฎระเบียบพัสดุ
- ๓) ความรู้เกี่ยวกับเทคโนโลยีสารสนเทศ
- ๔) ความรู้เรื่องงานธุรการและงานสารบรรณ

(๓) ความต้องการพัฒนางาน

- ๑) งานสาธารณสุขุ การเฝ้าระวังและควบคุมโรคติดต่อ
- ๒) งานจัดทำงบประมาณ
- ๓) งานช่าง
- ๔) งานธุรการ งานสารบรรณ

๒.๔ การวิเคราะห์สภาพแวดล้อม

วิเคราะห์ปัจจัยภายใน ภายนอก (SWOT)

ของบุคลากรในสังกัด องค์การบริหารส่วนตำบลถลองหลวง (ระดับตัวบุคลากร)

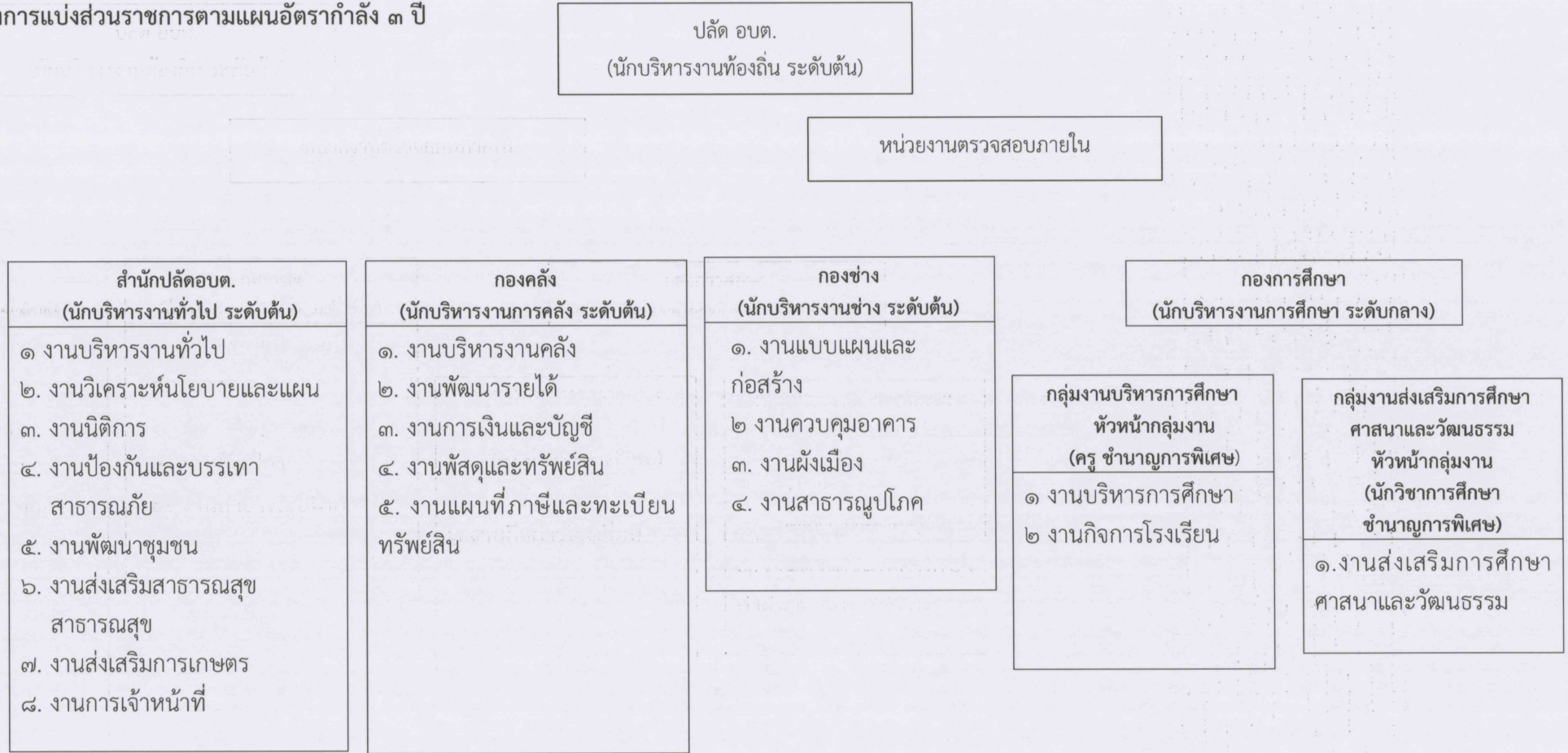
<p><b>จุดแข็ง S</b></p> <p>๑. มีภูมิลาเนาอยู่ในพื้นที่ อบต. และพื้นที่ใกล้ อบต. ๒. มีอายุเฉลี่ย ๒๓ - ๕๕ ปี เป็นวัยทำงาน ๓. มีผู้หญิงมากกว่าผู้ชายทำให้การทำงานละเอียดรอบครอบไม่มีพฤติกรรมเสี่ยงต่อการทุจริต ๔. มีการพัฒนาศึกษาหาความรู้เพิ่มเติมอยู่เสมอ ๕. เป็นคนในชุมชนสามารถทำงานคล่องตัว โดยใช้ความสัมพันธ์ส่วนตัวได้</p>	<p><b>จุดอ่อน W</b></p> <p>๑. บางส่วนมีความรู้ไม่สอดคล้องกับภารกิจของ อบต. ๒. ทำงานในลักษณะเชื่อความคิดส่วนตัวมากกว่าหลักการและเหตุผลที่ถูกต้องของทางราชการ ๓. มีภาระหนี้สิน</p>
<p><b>โอกาส O</b></p> <p>๑. มีความใกล้ชิดคุ้นเคยกับประชาชนทำให้เกิดความร่วมมือในการทำงานง่ายขึ้น ๒. มีความจริงใจในการพัฒนาอุทิศตนได้ตลอดเวลา ๓. ชุมชนยังมีความคาดหวังในตัวผู้บริหารและการทำงานและ อบต. ในฐานะตัวแทน</p>	<p><b>ข้อจำกัด T</b></p> <p>๑. ส่วนมากมีเงินเดือน/ค่าจ้างน้อย รายได้ไม่เพียงพอ ๒. ระดับความรู้ไม่เหมาะสมสอดคล้องกับความยากของงาน ๓. พื้นที่กว้างทำให้บุคลากรที่มีอยู่ไม่พอให้บริการ ๔. มีความก้าวหน้าในวงแคบ</p>

วิเคราะห์ปัจจัยภายใน ภายนอก (SWOT)

ขององค์การบริหารส่วนตำบลลัดหลวง (ระดับองค์กร)

<p><b>จุดแข็ง S</b></p> <p>๑.บุคลากรมีความรักถิ่นไม่ต้องการย้าย</p> <p>๒.การเดินทางสะดวกทำงานเกินเวลาได้</p> <p>๓.ชุมชนยังมีความคาดหวังในตัวผู้บริหารและการทำงาน และ อนาคต.ในฐานะตัวแทน</p> <p>๔. มีการส่งเสริมการศึกษาและฝึกอบรมบุคลากร</p> <p>๕.ให้โอกาสในการพัฒนาและส่งเสริมความก้าวหน้าของบุคลากรภายในองค์กรอย่างเสมอภาคกัน</p> <p>๖. ส่งเสริมให้มีการนำความรู้และทักษะใหม่ๆ ที่ได้จากการศึกษาและฝึกอบรมมาใช้ในการปฏิบัติงาน</p>	<p><b>จุดอ่อน W</b></p> <p>๑. ขาดบุคลากรที่มีความรู้เฉพาะด้านทางวิชาชีพ</p> <p>๒.พื้นที่พัฒนากว้าง ปัญหาทำให้บางสายงานมีบุคลากรไม่เพียงพอหรือไม่มี</p> <p>๓. อาคารสำนักงานคับแคบ</p>
<p><b>โอกาส O</b></p> <p>๑.ประชาชนให้ความร่วมมือในการพัฒนา อนาคต.ดี</p> <p>๒.มีความคุ้นเคยกันทุกคน</p> <p>๓.บุคลากรมีถิ่นที่อยู่กระจายทั่วเขต อนาคต. ทำให้รู้สภาพพื้นที่ ทิศนคติของประชาชนได้ดี</p> <p>๔. บุคลากรมีการพัฒนาความรู้ปริญญาดตรี /ปริญญโทเพิ่มขึ้น</p> <p>๕.ผู้บริหารและผู้บังคับบัญชาตามสายงานมีบทบาทในการช่วยให้บุคลากรบรรลุเป้าประสงค์</p>	<p><b>ข้อจำกัด T</b></p> <p>๑.มีระบบอุปถัมภ์และกลุ่มพรรคพวกจากความสัมพันธ์แบบเครือญาติในชุมชน การดำเนินการทางวินัยเป็นไปได้ยาก มักกระทบญาติพี่น้อง</p> <p>๒.ขาดบุคลากรที่มีความเชี่ยวชาญบางสายงานความรู้ที่มีจำกัดทำให้ต้องเพิ่มพูนความรู้ให้หลากหลายจึงจะทำงานได้ ครอบคลุมภารกิจ ของอนาคต.</p> <p>๓.งบประมาณน้อยเมื่อเปรียบเทียบกับพื้นที่ จำนวนประชากร และภารกิจ</p>

๒.๕ โครงสร้างการแบ่งส่วนราชการตามแผนอัตรากำลัง ๓ ปี



	สำนัก/กอง	ปลัด	หน่วยตรวจสอบภายใน	สำนักปลัด	กองคลัง	กองช่าง	กองการศึกษา	รวม
มีคนครอง	๑	๐	๐	๑๘	๕	๕	๑๒	๔๑
ว่าง	๐	๐	๑	๖	๒	๒	๓	๑๔
รวม	๑	๐	๑	๒๔	๗	๗	๑๕	๕๕

๒.๖ กรอบอัตรากำลัง ๓ ปี ขององค์กรปกครองส่วนท้องถิ่น

ส่วนราชการ	กรอบอัตรากำลังเดิม	กรอบอัตรากำลังตำแหน่งที่คาดว่าจะต้องใช้ในช่วงระยะเวลา ๓ ปีข้างหน้า			อัตรากำลังคนเพิ่ม / ลด			หมายเหตุ
		๒๕๖๗	๒๕๖๘	๒๕๖๙	๒๕๖๗	๒๕๖๘	๒๕๖๙	
ปลัด อบต. (นักบริหารงานท้องถิ่น ระดับต้น)	๑	๑	๑	๑	-	-	-	
<b>สำนักปลัด อบต.</b>								
หัวหน้าสำนักปลัด อบต. (นักบริหารงานทั่วไป ระดับต้น)	๑	๑	๑	๑	-	-	-	
นักจัดการงานทั่วไป (ปก./ชก)	๑	๑	๑	๑	-	-	-	ว่าง
นิติกร (ปก./ชก)	๑	๑	๑	๑	-	-	-	ว่าง
นักพัฒนาชุมชน (ปก./ชก)	๑	๑	๑	๑	-	-	-	
นักทรัพยากรบุคคล (ปก./ชก)	๑	๑	๑	๑	-	-	-	
นักวิเคราะห์นโยบายและแผน (ปก./ชก)	๑	๑	๑	๑	-	-	-	
นักป้องกันและบรรเทาสาธารณภัย (ปก./ชก)	๑	-	-	-	-๑	-	-	ว่าง
เจ้าพนักงานสาธารณสุข (ปง./ชง)	๑	๑	๑	๑		-	-	ว่าง
เจ้าพนักงานธุรการ (ปง./ชง)	๑	๑	๑	๑		-	-	
เจ้าพนักงานป้องกันฯ (ปง./ชง)	๑	๑	๑	๑		-	-	
<b>พนักงานจ้างตามภารกิจ</b>								
ผู้ช่วยเจ้าพนักงานธุรการ	๓	๓	๓	๓	-	-	-	
ผู้ช่วยเจ้าพนักงานป้องกันฯ	๑	๑	๑	๑	-	-	-	
คนงานเครื่องสูบน้ำ	๑	๑	๑	๑	-	-	-	
พนักงานขับรถยนต์	๑	๑	๑	๑	-	-	-	
พนักงานขับเครื่องจักรกลขนาดเบา	๑	๑	๑	๑	-	-	-	ว่าง
ผู้ช่วยนักประชาสัมพันธ์	๑	๑	๑	๑	-	-	-	ว่าง
<b>พนักงานจ้างทั่วไป</b>								
คนงาน	๖	๖	๖	๖	-	-	-	

ส่วนราชการ	กรอบ อัตรา กำลัง เดิม	กรอบอัตราตำแหน่งที่ คาดว่าจะต้องใช้ ในช่วงระยะเวลา ๓ ปี ข้างหน้า			อัตรากำลังคน เพิ่ม / ลด			หมายเหตุ
		๒๕๖๔	๒๕๖๕	๒๕๖๖	๒๕๖๔	๒๕๖๕	๒๕๖๖	
		<b>กองคลัง</b>						
ผู้อำนวยการกองคลัง (นักบริหารงานการคลัง ระดับต้น)	๑	๑	๑	๑	-	-	-	ว่าง
นักวิชาการพัสดุ (ปก./ชก.)	๑	๑	๑	๑	-	-	-	
นักวิชาการจัดเก็บรายได้ (ปก./ชก.)	๑	๑	๑	๑	-	-	-	
นักวิชาการเงินและบัญชี (ปก./ชก.)	๑	๑	๑	๑	-	-	-	ว่าง
เจ้าพนักงานการเงินและบัญชี (ปจ./ชง.)	๑	๑	๑	๑	-	-	-	
<b>พนักงานจ้างตามภารกิจ</b>								
ผู้ช่วยเจ้าพนักงานธุรการ	๑	๑	๑	๑	-	-	-	
ผู้ช่วยเจ้าพนักงานการเงินและบัญชี	๑	๑	๑	๑	-	-	-	
<b>กองช่าง</b>								
ผู้อำนวยการกองช่าง (นักบริหารงานช่าง ระดับต้น)	๑	๑	๑	๑	-	-	-	
นักจัดการงานช่าง (ปก./ชก.)	-	๑	๑	๑	+๑	-	-	กำหนดเพิ่ม
นายช่างโยธา (ปจ./ชง.)	๑	๑	๑	๑				ว่าง
<b>พนักงานจ้างตามภารกิจ</b>								
ผู้ช่วยเจ้าพนักงานธุรการ	๑	๑	๑	๑	-	-	-	
ผู้ช่วยนายช่างโยธา	๑	๑	๑	๑	-	-	-	
ผู้ช่วยนายช่างสำรวจ	๑	๑	๑	๑	-	-	-	
<b>พนักงานจ้างทั่วไป</b>								
คนงาน	๑	๑	๑	๑	-	-	-	
<b>กองการศึกษา ศาสนาและวัฒนธรรม</b>								
ผู้อำนวยการกองการศึกษา (นักบริหารงานการศึกษา ระดับกลาง)	๑	๑	๑	๑	-	-	-	
นักวิชาการศึกษา (ปก./ชก.)	๑	๑	๑	๑	-	-	-	
เจ้าพนักงานธุรการ (ปจ./ชง.)	๑	๑	๑	๑	-	-	-	ว่าง
เจ้าพนักงานการเงินและบัญชี (ปจ./ชง.)	๑	๑	๑	๑	-	-	-	ว่าง
ครู	๔	๔	๔	๔	-	-	-	
<b>พนักงานจ้างตามภารกิจ</b>								
ผู้ช่วยเจ้าพนักงานธุรการ	๑	๑	๑	๑	-	-	-	
ผู้ช่วยเจ้าพนักงานการเงินและบัญชี	๑	๑	๑	๑	-	-	-	
ผู้ช่วยครูผู้ดูแลเด็ก	๒	๒	๒	๒	-	-	-	
<b>พนักงานจ้างทั่วไป</b>								
ผู้ดูแลเด็ก (ผู้มีทักษะ)	๑	๑	๑	๑	-	-	-	

คนงาน	๒	๒	๒	๒	-	-	-	ว่าง(๑)
หน่วยตรวจสอบภายใน								
นักวิชาการตรวจสอบภายใน (ปก./ชก.)	๑	๑	๑	๑	-	-	-	
รวม	๕๔	๕๕	๕๕	๕๕	+๑	-	-	

๒.๗ การจำแนกระดับคุณวุฒิทางการศึกษาของบุคลากร

ประเภท	ต่ำกว่า ปวช.	ปวช.หรือ เทียบเท่า	ปวส.หรือ เทียบเท่า	ปริญญาตรี หรือเทียบเท่า	ปริญญาโท หรือเทียบเท่า	ปริญญาเอก หรือเทียบเท่า	รวม
พนักงานส่วนตำบล	๐	๐	๐	๑๐	๓	๐	๑๓
พนักงานครูและบุคลากร ทางการศึกษา	๐	๐	๐	๔			๔
พนักงานจ้าง	๓	๕	๖	๑๐			๒๔
รวม	๓	๕	๖	๒๔	๓		๔๑
คิดเป็นร้อยละ	๗.๓	๑๒.๒	๑๔.๖	๕๘.๖	๗.๓	๐	๑๐๐

๒.๘ สายงานของข้าราชการหรือพนักงานส่วนท้องถิ่นขององค์กรปกครองส่วนท้องถิ่น

บริหารท้องถิ่น	อำนวยการท้องถิ่น	วิชาการ	ทั่วไป
๑)นักบริหารงานท้องถิ่น	๑)นักบริหารงานทั่วไป ๒)นักบริหารงานการคลัง ๓)นักบริหารงานช่าง ๔)นักบริหารงานการศึกษา	๑)นักจัดการงานทั่วไป ๒)นักทรัพยากรบุคคล ๓)นักวิเคราะห์นโยบายและ แผน ๔) นักพัฒนาชุมชน ๕)นิติกร ๖)นักป้องกันและบรรเทา สาธารณภัย ๗)นักวิชาการเงินและบัญชี ๘)นักวิชาการจัดเก็บรายได้ ๙)นักวิชาการพัสดุ ๑๐)นักวิชาการตรวจสอบ ภายใน ๑๑)นักจัดการงานช่าง ๑๒)นักวิชาการศึกษา	๑)เจ้าพนักงานธุรการ ๒)เจ้าพนักงานการเงินและ บัญชี ๓)เจ้าพนักงานป้องกันฯ ๔)เจ้าพนักงานสาธารณสุข ๕)เจ้าพนักงานการเงินฯ ๖)นายช่างโยธา

๒.๙ โครงสร้างอายุข้าราชการหรือพนักงานส่วนท้องถิ่น จำแนกตามประเภทตำแหน่ง

ประเภท	ช่วงอายุ (ปี)								คน	อายุเฉลี่ย
	<=๒๔	๒๕-๒๙	๓๐-๓๔	๓๕-๓๙	๔๐-๔๕	๔๕-๔๙	๕๐-๕๔	>=๕๕		
บริหารท้องถิ่น	๐	๐	๐	๐	๐	๐	๐	๑	๑	
อำนวยการท้องถิ่น	๐	๐	๐	๐	๑	๑	๑	๐	๓	
วิชาการ	๐	๐	๑	๑	๑	๓	๐	๐	๖	
ทั่วไป	๐	๐	๑	๑	๐	๐	๑	๐	๓	
พนักงานครูและบุคลากรทางการศึกษา	๐	๐	๐	๐	๒	๑	๐	๑	๔	
พนักงานจ้าง	๐	๔	๖	๗	๖	๐	๐	๑	๒๔	
รวม	๐	๔	๘	๙	๑๐	๕	๒	๓	๔๑	
คิดเป็นร้อยละ	๐	๙.๗	๑๙.๕	๒๒	๒๔.๕	๑๒.๒	๔.๘	๗.๓	๑๐๐	

๒.๑๐ การสูญเสียกำลังคนจากการเกษียณอายุในระยะ ๓ ปี

ลำดับที่	สายงาน	ปีงบประมาณที่เกษียณอายุ			รวม
		๒๕๖๗	๒๕๖๘	๒๕๖๙	
๑	ครู	-	๑	-	๑
	รวม	-	๑	-	๑

### ส่วนที่ ๓ หลักสูตรพัฒนาบุคลากร

การกำหนดแนวทางในการพัฒนาบุคลากรขององค์การบริหารส่วนตำบลลัดหลวงได้พิจารณาและให้ความสำคัญกับบุคลากรในทุกระดับ พนักงานส่วนตำบล พนักงานครูและบุคลากรทางการศึกษา พนักงานจ้างตามภารกิจ พนักงานจ้างทั่วไป เพื่อให้ได้รับการพัฒนาประสิทธิภาพทั้งทางด้านการปฏิบัติงาน หน้าที่ความรับผิดชอบ ความรู้และทักษะเฉพาะของงานในแต่ละตำแหน่งการบริหาร และคุณธรรมและจริยธรรม ดังนี้

#### ๓.๑ เป้าหมายของการพัฒนา

##### ๑) เป้าหมายเชิงปริมาณ

จำนวนบุคลากรในสังกัดองค์การบริหารส่วนตำบลลัดหลวง ๔๑ ราย ประกอบด้วย พนักงานส่วนตำบล พนักงานครูและบุคลากรทางการศึกษา พนักงานจ้างตามภารกิจ พนักงานจ้างทั่วไป หลักสูตรการพัฒนาสำหรับข้าราชการหรือพนักงานส่วนท้องถิ่น ได้รับการพัฒนาตามหลักสูตรและส่งเสริมให้ได้รับการศึกษาต่อในระดับที่สูงขึ้น

##### ๒) เป้าหมายเชิงคุณภาพ

ระดับความสำเร็จของบุคลากรในสังกัดองค์การบริหารส่วนตำบลลัดหลวง ที่ได้เข้ารับการพัฒนา การเพิ่มพูนความรู้ ทักษะคุณธรรมและจริยธรรมในการปฏิบัติงานสามารถนำความรู้ที่ได้รับมาใช้ประโยชน์ในการปฏิบัติงานเพื่อบริการประชาชนได้อย่างมีประสิทธิภาพ

#### ๓.๒ หลักสูตรการพัฒนาสำหรับข้าราชการและพนักงานส่วนท้องถิ่น

หลักสูตรการพัฒนาสำหรับข้าราชการและพนักงานส่วนท้องถิ่น แต่ละตำแหน่งต้องได้รับการพัฒนาอย่างน้อยในหลักสูตรหนึ่งหรือหลายหลักสูตร ระยะเวลาดำเนินการพัฒนาบุคลากร ต้องกำหนดให้เหมาะสมกับกลุ่มเป้าหมายที่เข้ารับการพัฒนา วิธีการพัฒนา และหลักสูตรการพัฒนาแต่ละหลักสูตร สำหรับหลักสูตรการพัฒนาสำหรับข้าราชการและพนักงานส่วนท้องถิ่น ประกอบด้วย ดังนี้

(๑) หลักสูตรความรู้พื้นฐานในการปฏิบัติราชการ สำหรับข้าราชการและพนักงานส่วนท้องถิ่น ทุกระดับ ให้มีความรู้ความเข้าใจพื้นฐานในการปฏิบัติราชการ ระเบียบและแบบแผนทางราชการและกฎหมายระเบียบที่ใช้ในการปฏิบัติงาน บทบาทหน้าที่ของพนักงานส่วนท้องถิ่น แนวทางปฏิบัติเพื่อเป็นพนักงานจ้างและลูกจ้างประจำ และหน้าที่ของข้าราชการในระบอบประชาธิปไตย อันมีพระมหากษัตริย์ทรงเป็นพระประมุขและการเป็นข้าราชการที่ดี

๒) หลักสูตรการพัฒนาเกี่ยวกับงานในหน้าที่รับผิดชอบ เพื่อพัฒนาข้าราชการหรือพนักงานส่วนท้องถิ่นให้มีความเข้าใจในการปฏิบัติราชการตามอำนาจหน้าที่และความรับผิดชอบ และพัฒนาทักษะที่จำเป็นต่อการปฏิบัติงาน ทักษะด้านดิจิทัล เพื่อให้ปฏิบัติงานได้อย่างมีประสิทธิภาพ

(๓) หลักสูตรความรู้และทักษะเฉพาะของงานในแต่ละตำแหน่งตามมาตรฐานกำหนดตำแหน่งสำหรับข้าราชการหรือพนักงานส่วนท้องถิ่นทุกระดับ ให้มีความรู้ความเข้าใจและทักษะที่จำเป็นสำหรับการปฏิบัติงานของข้าราชการหรือพนักงานส่วนท้องถิ่นแต่ละประเภทแต่ละสายงาน เพื่อให้มีความรู้ความเข้าใจในวิชาชีพและงานที่ปฏิบัติ โดยสามารถประยุกต์ความรู้และทักษะ มาใช้ในการปฏิบัติงานได้อย่างมีประสิทธิภาพ



(๔) หลักสูตรด้านการบริหาร สำหรับข้าราชการหรือพนักงานส่วนท้องถิ่นพัฒนาทักษะและองค์ความรู้ในการบริหารงานขององค์กรปกครองส่วนท้องถิ่น การบริหารกิจการบ้านเมืองที่ดี การกระจายอำนาจให้แก่องค์กรปกครองส่วนท้องถิ่น ความเป็นผู้นำองค์กร ทักษะเฉพาะด้าน การคิดเชิงกลยุทธ์ ทักษะการสื่อสารและการตัดสินใจ การส่งเสริมสนับสนุนพัฒนาศักยภาพของบุคลากรเพื่อสามารถเป็นผู้บริหารพร้อมรับมือต่อการเปลี่ยนแปลง

(๕) หลักสูตรด้านคุณธรรมและจริยธรรม เพื่อเป็นการสร้างความรู้ความเข้าใจเกี่ยวกับมาตรฐานทางจริยธรรม และส่งเสริมให้ข้าราชการหรือพนักงานส่วนท้องถิ่นรักษาจริยธรรมตามมาตรฐานทางจริยธรรม มีการประพฤติปฏิบัติอย่างมีคุณธรรม และยึดถือแนวทางปฏิบัติตามประมวลจริยธรรม วินัยของข้าราชการหรือพนักงานส่วนท้องถิ่น และหลักธรรมาภิบาล

### ๓.๓ วิธีการพัฒนาบุคลากรขององค์กรปกครองส่วนท้องถิ่น

#### (๑) การปฐมนิเทศ

สำหรับข้าราชการหรือพนักงานส่วนท้องถิ่นแรกบรรจุหรืออยู่ระหว่างการทดลองปฏิบัติหน้าที่ราชการ ให้มีความรู้ความเข้าใจสภาพแวดล้อมของหน่วยงาน วิสัยทัศน์ พันธกิจ โครงสร้างส่วนราชการผู้บริหาร วัฒนธรรมขององค์กร หน้าที่ความรับผิดชอบ ความสำคัญของภารกิจที่มีต่อประชาชน สังคมประเทศชาติ การพัฒนาตนเองของข้าราชการหรือพนักงานส่วนท้องถิ่น ความก้าวหน้าในอาชีพราชการ เพื่อให้มีทัศนคติที่ดีและมีแรงจูงใจในการรับราชการ

#### (๒) การฝึกอบรม

การฝึกอบรม เป็นกระบวนการสำคัญที่จะช่วยพัฒนาหรือฝึกฝนบุคลากรขององค์กรปกครองส่วนท้องถิ่น ให้มีความรู้ความสามารถ ทักษะหรือ ความชำนาญ ตลอดจนจนประสบการณ์ให้เหมาะสมกับการทำงาน รวมถึงก่อให้เกิดความรู้สึก เช่น ทัศนคติหรือเจตคติที่ดีต่อการปฏิบัติงาน อันจะส่งผลให้บุคลากรแต่ละคนในองค์กรปกครองส่วนท้องถิ่นมีความสามารถเฉพาะตัวสูงขึ้น มีประสิทธิภาพในการทำงานร่วมกับผู้อื่นได้ดีทำให้องค์กรปกครองส่วนท้องถิ่นมีประสิทธิภาพและประสิทธิผลและประสิทธิภาพที่ดีขึ้น

#### (๓) การศึกษาหรือดูงาน

การพัฒนาบุคลากรโดยการให้ไปศึกษาเพิ่มเติมทั้งในและต่างประเทศ เพื่อการเพิ่มพูนความรู้ด้วยการเรียนหรือการวิจัยตามหลักสูตรของสถาบันการศึกษาในและต่างประเทศโดยใช้เวลาในการปฏิบัติราชการ เพื่อให้ได้มาซึ่งปริญญาหรือประกาศนียบัตรวิชาชีพ ซึ่งสายวิชาและระดับการศึกษา โดยปกติจะต้องสอดคล้องหรือเป็นประโยชน์กับมาตรฐานกำหนดตำแหน่งที่ดำรงอยู่ตามที่ ก.จ. ก.ท. และ ก.อบต. กำหนด

สำหรับการดูงาน คือ การพัฒนาบุคลากรเพื่อเพิ่มพูนความรู้และแสวงหาประสบการณ์ด้วยการสังเกตการณ์และการแลกเปลี่ยนความคิดเห็นในการดำเนินการใหม่ๆ โดยคาดหวังว่าจะสามารถนำมาประยุกต์ใช้ในองค์กรปกครองส่วนท้องถิ่น หรือปรับปรุงกระบวนการทำงานในบทบาทหน้าที่สำคัญของแต่ละบุคคลทั้งปัจจัยความสำเร็จและปัญหาอุปสรรค ข้อควรระวังจากการเรียนรู้ขององค์กรที่ไปศึกษาดูงาน ทั้งยังเป็นการเปลี่ยนบรรยากาศโดยการไปพบเห็นสิ่งใหม่ซึ่งสามารถเสริมสร้างแนวคิดใหม่ และนำไปสู่การเปลี่ยนแปลงที่ดีขึ้น เพื่อช่วยเพิ่มพูนความรู้ ทักษะ และประสบการณ์ ให้กับบุคลากรอีกทั้งเป็นการเปิดมุมมองที่จะรับการเรียนรู้ในสิ่งใหม่ๆ สร้างความพร้อมให้แก่ทั้งตัวบุคลากร และสร้างผลสัมฤทธิ์ให้แก่ทีมงาน

ส่วนราชการ และองค์กรปกครองส่วนท้องถิ่น เพื่อให้เกิดการเรียนรู้ที่ดี ผู้ไปศึกษาดูงานต้องใช้ทักษะการสอบถาม การสังเกต และแลกเปลี่ยนเรียนรู้วิธีการปฏิบัติงานและการแก้ปัญหาในการปฏิบัติงานจากหน่วยงานหรือองค์กรที่ไปศึกษาดูงาน

#### (๔) การประชุม การประชุมเชิงปฏิบัติการ หรือการสัมมนา

การประชุม (Meeting) การประชุมเชิงปฏิบัติการ (Workshop) หรือการสัมมนา (Seminar) เป็นวิธีการพัฒนาบุคลากรอีกรูปแบบหนึ่งเน้นการพัฒนาทักษะในการคิดเชิงนวัตกรรมการแลกเปลี่ยนข้อมูลความรู้และประสบการณ์และทักษะในการแก้ไขปัญหาและการตัดสินใจสามารถนำแนวคิดที่ได้รับจากการประชุมสัมมนาไปปรับใช้เพื่อเพิ่มประสิทธิภาพในการทำงาน ซึ่งเป็นการพัฒนาบุคลากรที่ร่วมกันเป็นกลุ่มเน้นการฝึกปฏิบัติ โดยมีโครงการ/หลักสูตร และกำหนดระยะเวลาที่แน่นอน ซึ่งอาจจะเป็นการศึกษาร่วมกัน ศึกษา ค้นคว้า ตลอดจนทำความเข้าใจและฝึกปฏิบัติ เพื่อทักษะปฏิบัติงาน ตามวัตถุประสงค์ของการประชุม การประชุมเชิงปฏิบัติการ หรือการสัมมนา นั้นๆ

#### (๕) การสอนงาน การให้คำปรึกษาหรือวิธีการอื่นที่เหมาะสม

๑) การสอนงาน (Coaching) การสอนงานถือเป็นหน้าที่ความรับผิดชอบของผู้บังคับบัญชา หรือผู้ที่ได้รับมอบหมายในองค์กรปกครองส่วนท้องถิ่น เป็นวิธีการให้ความรู้ (knowledge) สร้างเสริมทักษะ (Skill) และทัศนคติ (Attitude) ที่ช่วยในการปฏิบัติงานให้มีประสิทธิภาพสูงขึ้นได้ในระยะยาว โดยผ่านกระบวนการปฏิสัมพันธ์ระหว่างผู้สอนงานและบุคลากรผู้ถูกสอนงาน การสอนงานสามารถดำเนินการรายบุคคลหรือเป็นกลุ่มเล็กที่ต้องใช้เวลาในการพัฒนาอย่างต่อเนื่อง

๒) การฝึกขณะปฏิบัติงาน (On the Job Training) การฝึกขณะปฏิบัติงานถือเป็นหน้าที่ความรับผิดชอบของผู้บังคับบัญชาหรือผู้ที่ได้รับมอบหมายในหน่วยงานเป็นวิธีการพัฒนาบุคลากรด้วยการฝึกปฏิบัติจริง ณ สถานที่จริงเป็นการให้คำแนะนำ เชิงปฏิบัติในลักษณะตัวต่อตัวหรือเป็นกลุ่มเล็กในสถานที่ทำงาน และในช่วงการทำงานปกติ วิธีการนี้เน้นประสิทธิภาพการทำงานในลักษณะการพัฒนาทักษะเป็นพื้นฐานให้แก่บุคลากรเข้าใจและสามารถปฏิบัติงานได้ด้วยตนเอง การฝึกขณะปฏิบัติงานสามารถดำเนินการโดยผู้บังคับบัญชาหรือมอบหมายผู้ที่มีความเชี่ยวชาญเรื่องนั้นมักใช้สำหรับบุคลากรใหม่ที่เพิ่งเข้าทำงาน สับเปลี่ยนโอนย้ายเลื่อนตำแหน่งมีการปรับปรุงงานหรือต้องอธิบายงานใหม่ ๆ ผู้บังคับบัญชามีหน้าที่ฝึกบุคลากร ขณะปฏิบัติงานตามลักษณะงานที่รับผิดชอบเพื่อให้บุคลากรทราบและเรียนรู้เกี่ยวกับขั้นตอนวิธีปฏิบัติงาน พร้อมคู่มือและระเบียบการปฏิบัติงาน ทำให้เกิดการรักษาองค์ความรู้และคงไว้ซึ่งมาตรฐานการทำงาน แม้ว่าจะเปลี่ยนบุคลากรที่รับผิดชอบงานแต่ยังคงรักษาความมีประสิทธิภาพในการทำงานต่อไปได้

๓) การเป็นพี่เลี้ยง (Mentoring) การเป็นพี่เลี้ยงเป็นอีกวิธีการพัฒนาบุคลากรรายบุคคล วิธีการนี้ต้องใช้ความคิดในการวิเคราะห์รับฟังและนำเสนอทิศทางที่ถูกต้องให้อีกฝ่ายโดยเน้นการมีส่วนร่วม แก้ไขปัญหาและกำหนดเป้าหมายเพื่อให้งานบรรลุผลสำเร็จเป็นกระบวนการแลกเปลี่ยนประสบการณ์ระหว่างพี่เลี้ยง (Mentor) และผู้รับคำแนะนำ (Mentee) จากผู้มีความรู้ความชำนาญให้กับผู้ไม่มีประสบการณ์ หรือมีประสบการณ์ไม่มากนัก ลักษณะสำคัญของการเป็นพี่เลี้ยงคือผู้เป็นพี่เลี้ยงอาจเป็นบุคคลอื่นได้ ไม่จำเป็นต้องเป็นผู้บังคับบัญชาหรือหัวหน้าโดยตรง ทำหน้าที่สนับสนุนให้กำลังใจช่วยเหลือสอนงานและให้คำปรึกษา แนะนำ ดูแลทั้งการทำงาน การวางแผนเป้าหมายในอาชีพให้กับบุคลากรเพื่อให้ผู้รับคำแนะนำมีความสามารถในการปฏิบัติงานที่สูงขึ้นรวมถึงการใช้ชีวิตส่วนตัวที่เหมาะสม

๔) การให้คำปรึกษาแนะนำ (Consulting) การให้คำปรึกษาแนะนำเป็นวิธีการพัฒนาบุคลากรอีกรูปแบบหนึ่งที่มีใช้ในการแก้ไขปัญหาที่เกิดขึ้นกับบุคลากรด้วยการวิเคราะห์ปัญหาที่เกิดขึ้นในการทำงานซึ่งผู้บังคับบัญชากำหนดแนวทางแก้ไขปัญหาที่เหมาะสมร่วมกับผู้ใต้บังคับบัญชาเพื่อให้บุคลากร มีแนวทางแก้ไขปัญหาที่เกิดขึ้นกับตนเองได้ ผู้ให้คำปรึกษาแนะนำมักเป็นผู้บังคับบัญชาภายในหน่วยงาน หรืออาจเป็นผู้เชี่ยวชาญที่มีความรู้ประสบการณ์และความชำนาญเป็นพิเศษในเรื่องนั้นๆที่มีคุณสมบัติเป็นที่ปรึกษาได้จากทั้งภายในหรือภายนอกองค์กร

๕) การหมุนเวียนงาน (Job Rotation) การหมุนเวียนงานเป็นอีกวิธีการหนึ่งในการพัฒนาขีดความสามารถในการทำงานของบุคลากรถือเป็นวิธีการที่ก่อให้เกิดทักษะการทำงานที่หลากหลาย (Multi-Skill) ที่เน้นการสลับเปลี่ยนงานในแนวนอนจากงานหนึ่งไปยังอีกงานหนึ่งมากกว่าการเลื่อนตำแหน่งงานที่สูงขึ้น การหมุนเวียนงานเกิดได้ทั้งการเปลี่ยนตำแหน่งงานและการเปลี่ยนหน่วยงานโดยการให้ปฏิบัติงานในหน่วยงานอื่นภายใต้ระยะเวลาที่กำหนด

๖) การเรียนรู้ด้วยตนเอง (Self-Learning) การเรียนรู้ด้วยตนเองเป็นวิธีการพัฒนาบุคลากรขององค์กรปกครองส่วนท้องถิ่นที่เน้นให้บุคลากรมีความรับผิดชอบในการเรียนรู้และพัฒนาตนเอง โดยไม่จำเป็นต้องใช้ช่วงเวลาในการปฏิบัติงานเท่านั้น บุคลากรสามารถแสวงหาโอกาสเรียนรู้ได้ด้วยตนเอง ผ่านช่องทางการเรียนรู้และสื่อต่าง ๆ ที่ต้องการได้ซึ่งวิธีการนี้เหมาะสมกับบุคลากรที่ชอบเรียนรู้และพัฒนาตนเองอยู่เสมอโดยเฉพาะกับบุคลากรที่มีผลการปฏิบัติงานดีและมีศักยภาพในการทำงานสูง

๗) การเรียนรู้ผ่านระบบสื่ออิเล็กทรอนิกส์ (e-Learning) การเรียนรู้ด้วยตนเองเป็นวิธีการพัฒนาบุคลากรขององค์กรปกครองส่วนท้องถิ่นที่เน้นให้บุคลากรมีความรับผิดชอบในการเรียนและพัฒนาตนเอง ซึ่งเป็นหลักสูตรอบรมออนไลน์ที่เป็นความต้องการร่วมขององค์กรปกครองส่วนท้องถิ่น เพื่อเพิ่มศักยภาพของข้าราชการให้สามารถปฏิบัติงานภายใต้ระบบบริหารจัดการภาครัฐแนวใหม่ได้อย่างมีประสิทธิภาพ

การพัฒนาสำหรับบุคลากรท้องถิ่นอาจจะกระทำได้โดยองค์กรปกครองส่วนท้องถิ่น สำนักงาน ก.จ. ก.ท. และ ก.อบต. สำนักงาน ก.จ.จ. ก.ท.จ. และ ก.อบต.จังหวัด หน่วยงานของรัฐหรือส่วนราชการอื่นหรือองค์กรปกครองส่วนท้องถิ่นร่วมกับหน่วยงานของรัฐหรือส่วนราชการอื่นก็ได้

### ๓.๔ การพัฒนาความรู้ให้กับบุคลากรขององค์กรปกครองส่วนท้องถิ่น

(๑) ด้านความรู้ทั่วไปในการปฏิบัติราชการ ได้แก่ ความรู้ที่เกี่ยวข้องกับการปฏิบัติราชการโดยทั่วไป เช่น ระเบียบแบบแผนทางราชการ กฎหมายระเบียบที่ใช้ในการปฏิบัติราชการ บทบาทหน้าที่ของข้าราชการหรือพนักงานส่วนท้องถิ่น แนวทางปฏิบัติเพื่อเป็นพนักงานจ้างและลูกจ้างประจำ และหน้าที่ของบุคลากรท้องถิ่นในระบบประชาธิปไตยอันมีพระมหากษัตริย์ทรงเป็นพระประมุข และการเป็นข้าราชการที่ดี

(๒) ด้านคุณสมบัติส่วนตัว ได้แก่ การช่วยเสริมบุคลิกภาพที่ดี ส่งเสริมให้สามารถปฏิบัติงานร่วมกับบุคคลอื่นได้อย่างราบรื่นมีประสิทธิภาพ พัฒนาทักษะที่จำเป็นต่อการปฏิบัติงาน ทักษะด้านดิจิทัล มนุษยสัมพันธ์การทำงาน การสื่อความหมายการเสริมสร้างสุขภาพอนามัย เป็นต้น

(๓) ด้านความรู้และทักษะเฉพาะของงานในแต่ละตำแหน่ง ได้แก่ ความรู้ความสามารถในการปฏิบัติงานของตำแหน่งหนึ่งตำแหน่งใดโดยเฉพาะ เช่น งานฝึกอบรม งานพิมพ์หนังสือราชการ งานด้านช่าง

(๔) ด้านการบริหาร ได้แก่ รายละเอียดที่เกี่ยวกับการบริหารงานและการบริหารคน เช่น ในเรื่อง การวางแผน การมอบหมายงาน การจูงใจ การประสานงาน ความเป็นผู้นำองค์กร ทักษะเฉพาะด้าน การคิดเชิงกลยุทธ์ ทักษะการสื่อสาร และการตัดสินใจ

(๕) ด้านคุณธรรม และจริยธรรม ได้แก่ การพัฒนาคุณธรรมและจริยธรรมในการปฏิบัติงาน เช่น จริยธรรมในการปฏิบัติงาน มาตรฐานทางจริยธรรม การพัฒนาคุณภาพชีวิต เพื่อประสิทธิภาพในการปฏิบัติงาน การปฏิบัติงานอย่างมีความสุข

### ๓. ๕ ประกาศคุณธรรมจริยธรรมของข้าราชการหรือพนักงานส่วนท้องถิ่น ลูกจ้าง และพนักงานจ้าง

ประกาศคุณธรรม จริยธรรมของพนักงานส่วนตำบลองค์การบริหารส่วนตำบลลัดหลวง เพื่อให้พนักงานและลูกจ้างมีหน้าที่ดำเนินไปตามกฎหมาย เพื่อรักษาประโยชน์ส่วนรวม และไม่หวังประโยชน์ส่วนตน อำนวยความสะดวกในการให้บริการประชาชนด้วยความเป็นธรรม ตามหลักธรรมาภิบาล โดยยึดหลักตามประมวลจริยธรรมพนักงานส่วนท้องถิ่น ซึ่งพนักงานส่วนท้องถิ่นพึงปฏิบัติตนเพื่อรักษาจริยธรรม ดังนี้

#### ก. จริยธรรมหลัก

(๑) ยึดมั่นในสถาบันหลักของประเทศ อันได้แก่ ชาติ ศาสนา พระมหากษัตริย์และการปกครองระบอบประชาธิปไตยอันมีพระมหากษัตริย์ทรงเป็นประมุข โดยยึดถือผลประโยชน์ของประเทศชาติเป็นสำคัญ ประพฤติ ปฏิบัติตนอยู่ในกรอบศีลธรรมอันดีและเทิดทูนรักษาไว้ซึ่งสถาบันพระมหากษัตริย์

(๒) ซื่อสัตย์สุจริต รับผิดชอบต่อหน้าที่ ปฏิบัติหน้าที่อย่างตรงไปตรงมาตามกฎหมายและตามทำนองคลองธรรม โปร่งใส และมีจิตสำนึกที่ดี

(๓) กล้าตัดสินใจ และกระทำในสิ่งที่ถูกต้องชอบธรรม และกล้าแสดงความคิดเห็นคัดค้านหรือเสนอให้มีการลงโทษผู้ที่ทำสิ่งไม่ถูกต้อง

(๔) คิดถึงประโยชน์ส่วนรวมมากกว่าประโยชน์ส่วนตัว และมีจิตสาธารณะ

(๕) มุ่งผลสัมฤทธิ์ของงานและภารกิจขององค์กรปกครองส่วนท้องถิ่น

(๖) ปฏิบัติหน้าที่อย่างเป็นธรรม ปราศจากอคติ และไม่เลือกปฏิบัติ โดยการใช้ความรู้สึกหรือความสัมพันธ์ส่วนตัวหรือเหตุผลของความแตกต่างทางเชื้อชาติ ศาสนา เพศ อายุสภาพร่างกาย สถานะของบุคคลหรือฐานะทางเศรษฐกิจสังคม

(๗) ดำรงตนเป็นแบบอย่างที่ดีและรักษาภาพลักษณ์ของทางราชการ ด้วยการรักษาเกียรติศักดิ์ของความเป็นพนักงานส่วนท้องถิ่น รวมทั้งปฏิบัติตนเป็นพลเมืองดีและดำเนินชีวิตตามหลักปรัชญาของเศรษฐกิจพอเพียง

#### ข. จริยธรรมทั่วไป

(๑) ยึดมั่นธรรมาภิบาลและอุทิศตนเพื่อประโยชน์สุขแก่ประชาชน

(๒) ดูแลรักษาและใช้ทรัพย์สินของทางราชการอย่างประหยัด คุ่มค่า และระมัดระวังไม่ให้เกิดความเสียหาย

(๓) ต้องปฏิบัติหน้าที่ด้วยความสุภาพ เรียบร้อย และมีอัธยาศัยที่ดี

(๔) มุ่งบริการประชาชน และแก้ปัญหาความเดือดร้อนของประชาชน ด้วยความเป็นธรรม รวดเร็ว เสมอภาค และเคารพศักดิ์ศรีความเป็นมนุษย์

(๕) จัดทำบริการสาธารณะ และกิจกรรมสาธารณะ ต้องคำนึงถึงคุณภาพชีวิตที่เป็นมิตรต่อสิ่งแวดล้อมให้ข้อมูลข่าวสารตามข้อเท็จจริงแก่ประชาชนอันอยู่ในความรับผิดชอบอย่างถูกต้องครบถ้วนและไม่บิดเบือน

(๖) ให้ข้อมูลข่าวสารตามข้อเท็จจริงแก่ประชาชนอันอยู่ในความรับผิดชอบอย่างถูกต้องครบถ้วนและไม่บิดเบือน

(๗) เรียนรู้และพัฒนาตนเองอย่างต่อเนื่อง เพื่อเพิ่มขีดความสามารถให้กับองค์กรปกครองส่วนท้องถิ่นอย่างยั่งยืน

(๘) ไม่กระทำการอันมีลักษณะเป็นการขัดกันระหว่างประโยชน์ส่วนบุคคลกับประโยชน์ส่วนรวม

(๙) ต้องปฏิบัติตามประมวลจริยธรรมอย่างตรงไปตรงมา และไม่กระทำการเลี่ยงประมวลจริยธรรมนี้

## ๓.๖ การพัฒนาข้าราชการหรือพนักงานส่วนท้องถิ่นตามหลักสูตรสายงาน

ที่	ชื่อ -สกุล	ตำแหน่ง	ระดับ	คุณวุฒิการศึกษา	ระยะเวลา การดำรง ตำแหน่ง (ปี/เดือน)	การผ่านฝึกอบรมตาม หลักสูตรสายงาน	แผนการเข้ารับการฝึกอบรม ตามหลักสูตรสายงาน			หมายเหตุ
							๒๕๖๗	๒๕๖๘	๒๕๖๙	
๑	นายพิทักษ์ เหลืองมณี	ปลัดอบต.	ต้น	ปริญญาโท รัฐประศาสนศาสตร มหาบัณฑิต	๒๖ ปี	-	-	-	+๑	
<b>สำนักปลัด</b>										
๒	น.ส.ชมพูนุช เจียวเลียน	หัวหน้าสำนักปลัด (นักบริหารงานทั่วไป)	ต้น	ปริญญาตรี รัฐประศาสนศาสตร บัณฑิต	๑๘ ปี	-	-	+๑	-	
๓	น.ส.น้ำฝน อินทรพงษ์	นักทรัพยากรบุคคล	ชก.	ปริญญาโท รัฐศาสตรมหาบัณฑิต	๑๘ ปี	-	-	-	+๑	
๔	น.ส.อภิชา บวงสรวง	นักพัฒนาชุมชน	ชก.	ปริญญาตรี ศิลปศาสตรบัณฑิต	๑๗ ปี	หลักสูตร นักพัฒนาชุมชน	-	-	-	
๕	นายรชต พูลสวัสดิ์	เจ้าพนักงานธุรการ	ปง.	ปริญญาตรี รัฐศาสตรบัณฑิต	๕ ปี	-	-	+๑	-	
๖	นายสมภพ ชัยนการ	เจ้าพนักงานป้องกันและ บรรเทาสาธารณภัย	ชง.	ปริญญาตรี อุตสาหกรรมศาสตร บัณฑิต	๑๐ ปี	หลักสูตร เจ้าพนักงานป้องกันฯ	-	-	-	

ที่	ชื่อ -สกุล	ตำแหน่ง	ระดับ	คุณวุฒิการศึกษา	ระยะเวลา การดำรง ตำแหน่ง (ปี/เดือน)	การผ่านฝึกอบรม ตามหลักสูตรสาย งาน	แผนการเข้ารับการฝึกอบรม ตามหลักสูตรสายงาน			หมายเหตุ	
							๒๕๖๗	๒๕๖๘	๒๕๖๙		
๗	น.ส.สุภัญญิกา บุญโยดม	นักวิเคราะห์นโยบาย และแผน	ปฏิบัติการ	ปริญญาตรี รัฐศาสตรบัณฑิต	๐ ปี	หลักสูตรนักวิเคราะห์ นโยบายและแผน	-	-	-		
	<b>กองคลัง</b>										
๘	น.ส.อัจฉรา กาญจนเกตุ	นักวิชาการพัสดุ	ชก.	ปริญญาตรี บริหารธุรกิจบัณฑิต	๑๗ ปี	หลักสูตร เจ้าพนักงานพัสดุ	-	-	-		
๙	น.ส.ชูศรี เขียวคลี	นักวิชาการจัดเก็บ รายได้	ชก.	ปริญญาตรี บริหารธุรกิจบัณฑิต	๑๗ ปี	หลักสูตรเจ้าพนักงาน จัดเก็บรายได้	-	-	-		
๑๐	น.ส.พัชรินทร์ โสภา	เจ้าพนักงานการเงิน และบัญชี	ปง.	ปริญญาตรี ศิลปศาสตรบัณฑิต	๒๖ ปี	-	-	-	+๑		
	<b>กองช่าง</b>										
๑๑	นายเกรียงศักดิ์ วิเศษ	นักบริหารงานช่าง ผู้อำนวยการกองช่าง	ต้น	ปริญญาตรี วิทยาศาสตร์บัณฑิต	๒๖ ปี	หลักสูตร หัวหน้าส่วนโยธา	-	-	-		
	<b>กองการศึกษา</b>										
๑๒	นางบกขพร ทองขาว	นักบริหารงาน การศึกษา ผู้อำนวยการกอง การศึกษา	ต้น	ปริญญาโท ศึกษาศาสตร์ บัณฑิต	๑๖ ปี	หลักสูตร นักบริหารงาน การศึกษา ระดับต้น	-	-	-		
๑๓	น.ส.ปรารธนา สายดวง	นักวิชาการศึกษา	ปก./ชก.	ปริญญาตรี วิทยาศาสตร์บัณฑิต	๕ ปี	-	-	-	-		
	<b>รวม</b>								+๒	+๓	

## ส่วนที่ ๔ ยุทธศาสตร์การพัฒนาศูนย์

การพัฒนาศูนย์ขององค์การบริหารส่วนตำบลลาดหลวง ได้กำหนดวิสัยทัศน์ พันธกิจ ค่านิยม ยุทธศาสตร์การพัฒนาศูนย์เพื่อเป็นกรอบแนวทางในการพัฒนา ดังนี้

### ๔.๑ วิสัยทัศน์ ( Vision)

“ ยึดหลักธรรมาภิบาล มุ่งผลสัมฤทธิ์ของงาน เข้าใจในองค์กรและระบบงาน พัฒนาการดำเนินงานให้ทันสมัย ”

### ๔.๒ พันธกิจด้านการพัฒนาทรัพยากรบุคคล (Mission)

๑) พัฒนาศูนย์ขององค์การบริหารส่วนตำบลลาดหลวง ให้เป็นมืออาชีพและนวัตกรรม มีความรู้ ทักษะดี ทักษะที่จำเป็นในการบริหารงานและบูรณาการอย่างเป็นระบบพร้อมปรับตัวสู่ยุคดิจิทัล

๒) เสริมสร้างคุณธรรม จริยธรรม วัฒนธรรมและค่านิยมร่วม เพื่อเพิ่มประสิทธิภาพการปฏิบัติงานและป้องกันการทุจริตประพฤติมิชอบ

๓) พัฒนาศูนย์ขององค์การบริหารส่วนตำบลลาดหลวง ให้มีคุณภาพชีวิตที่ดี มีความสุข มีความสมดุลของชีวิตและการทำงาน

๔) ส่งเสริมการเรียนรู้และการพัฒนาตนเองอย่างต่อเนื่องด้วยระบบเทคโนโลยีสารสนเทศและดิจิทัลที่เหมาะสม

๕) พัฒนาศูนย์ขององค์การบริหารส่วนตำบลลาดหลวง ตามเส้นทางความก้าวหน้าในสายอาชีพ

๖) พัฒนาทักษะด้านภาวะผู้นำ ทักษะด้านดิจิทัล และทักษะสำหรับผู้ประกอบการเปลี่ยนแปลงรุ่นใหม่ในองค์การบริหารส่วนตำบลลาดหลวง

### ๔.๓ ค่านิยม

“มุ่งผลสัมฤทธิ์ จิตบริการ สรรสร้างคนดี มีธรรมาภิบาล บนพื้นฐานการบริการเป็นเลิศ”

### ๔.๔ เป้าประสงค์

๑) บุคลากรมีขีดความสามารถ ทักษะ ความรู้ และสมรรถนะที่หลากหลายในการปฏิบัติงานตามภารกิจขององค์กรปกครองส่วนท้องถิ่น

๒) องค์กรปกครองส่วนท้องถิ่นมีการวางแผนพัฒนาศูนย์ การวางแผนพัฒนาความก้าวหน้าในสายอาชีพให้แก่ข้าราชการหรือพนักงานส่วนท้องถิ่น

๓) บุคลากรมีจิตสำนึก ประพฤติปฏิบัติตน ตามค่านิยม คุณธรรมจริยธรรม วัฒนธรรมการทำงานร่วมกัน โดยยึดหลักธรรมาภิบาล

๔) บุคลากรมีความผูกพันกับองค์กรปกครองส่วนท้องถิ่นมีคุณภาพชีวิตการทำงานที่ดีและมีความสุขในการทำงาน

๕) พัฒนาศูนย์ให้มีคุณภาพชีวิตและความสุขในวัยหลังเกษียณ



#### ๔.๕ ยุทธศาสตร์การพัฒนาบุคลากร

- ยุทธศาสตร์ที่ ๑ การพัฒนาบุคลากรทุกระดับเพื่อก้าวไปสู่ความเป็นมืออาชีพ
- ยุทธศาสตร์ที่ ๒ การพัฒนาบุคลากรทุกระดับให้มีประสิทธิภาพเพื่อรองรับการเปลี่ยนแปลง
- ยุทธศาสตร์ที่ ๓ การพัฒนาและเสริมสร้างการบริหารงานบุคคลและองค์กรแห่งการเรียนรู้
- ยุทธศาสตร์ที่ ๔ เสริมสร้างวัฒนธรรมองค์กรให้บุคลากรมีจิตสาธารณะ คุณธรรม จริยธรรม และการสร้างความสุขในองค์กร

ยุทธศาสตร์ที่ ๑ การพัฒนาบุคลากรทุกระดับเพื่อก้าวไปสู่ความเป็นมืออาชีพ

วัตถุประสงค์และเป้าหมาย	โครงการ/กิจกรรม	ตัวชี้วัด	ค่าเป้าหมายประจำปี			งบประมาณ			วิธีการพัฒนาบุคลากร	หน่วยงานดำเนินการ
			๒๕๖๗ (คน)	๒๕๖๘ (คน)	๒๕๖๙ (คน)	๒๕๖๗	๒๕๖๘	๒๕๖๙		
บุคลากรทุกระดับมีความรู้ ความสามารถ ทักษะ และสมรรถนะที่จำเป็นในการปฏิบัติงานตามเกณฑ์ที่กำหนด	๑)โครงการฝึกอบรมหลักสูตรปฐมนิเทศข้าราชการหรือพนักงานส่วนท้องถิ่นบรรจุใหม่	ร้อยละของบุคลากรที่ผ่านหลักสูตรปฐมนิเทศข้าราชการหรือพนักงานส่วนท้องถิ่นบรรจุใหม่ (ร้อยละ ๑๐๐)	๑	๑	๑	๑๕,๐๐๐	๑๕,๐๐๐	๑๕,๐๐๐	การฝึกอบรม	กรมส่งเสริมการปกครองท้องถิ่น
	๒)โครงการฝึกอบรมหลักสูตรตามสายงานของพนักงานส่วนท้องถิ่น เช่น -หลักสูตรนักบริหารงานท้องถิ่น -หลักสูตรนักบริหารงานทั่วไป -หลักสูตรนักจัดการงานทั่วไป -หลักสูตรนักทรัพยากรบุคคล -หลักสูตรนิติกร -หลักสูตรเจ้าพนักงานสาธารณสุข -หลักสูตรนักวิชาการเงินและบัญชี -หลักสูตรเจ้าพนักงานธุรการ -หลักสูตรนายช่างโยธา -หลักสูตรนักจัดการงานช่าง	ร้อยละของบุคลากรที่ผ่านฝึกอบรมหลักสูตรตามสายงานของข้าราชการหรือพนักงานส่วนท้องถิ่น (ร้อยละ ๑๐๐)	๑	๑	๑	๓๐,๐๐๐	๓๐,๐๐๐	๓๐,๐๐๐	การฝึกอบรมเชิงปฏิบัติการ	กรมส่งเสริมการปกครองท้องถิ่น
<b>รวม</b>			<b>๒</b>	<b>๒</b>	<b>๒</b>	<b>๔๕,๐๐๐</b>	<b>๔๕,๐๐๐</b>	<b>๔๕,๐๐๐</b>		

## ยุทธศาสตร์ที่ ๒ การพัฒนาบุคลากรทุกระดับให้มีประสิทธิภาพเพื่อรองรับการเปลี่ยนแปลง

วัตถุประสงค์และเป้าหมาย	โครงการ/กิจกรรม	ตัวชี้วัด	ค่าเป้าหมายประจำปี			งบประมาณ			วิธีการพัฒนาบุคลากร	หน่วยงานดำเนินการ
			๒๕๖๗ (คน)	๒๕๖๘ (คน)	๒๕๖๙ (คน)	๒๕๖๗	๒๕๖๘	๒๕๖๙		
๑)บุคลากรทุกระดับมีความรู้ ทักษะสมรรถนะที่เหมาะสมกับการปฏิบัติงานและพร้อมรับการเปลี่ยนแปลง	๑)โครงการฝึกอบรมเชิงปฏิบัติการเพื่อเพิ่มประสิทธิภาพในการปฏิบัติงานขององค์กรปกครองส่วนท้องถิ่น	ร้อยละของบุคลากรที่ผ่านการประเมินการทดสอบหลังการฝึกอบรม (ร้อยละ ๑๐๐)	๕๕	๕๕	๕๕	๒๓๐,๐๐๐	๒๓๐,๐๐๐	๒๓๐,๐๐๐	๑)การฝึกอบรม ๒)การฝึกปฏิบัติ	อบต.กัลดีหลวง
๒)บุคลากรมีความรู้ ทักษะในการปฏิบัติงานได้อย่างมีประสิทธิภาพ	๑)โครงการฝึกอบรมการจัดทำแผนพัฒนาบุคลากร ๓ ปี	ระดับความสำเร็จของการจัดทำผลรายงานการฝึกอบรมตามที่กำหนด (ระดับ ๕)	๑	๑	๑	๔,๐๐๐	๔,๐๐๐	๔,๐๐๐		ท้องถิ่นจังหวัด
๓)บุคลากรทุกระดับ มีความรู้ทักษะด้านดิจิทัล พัฒนานวัตกรรมในการปฏิบัติงาน	๑)โครงการฝึกอบรมเชิงปฏิบัติการเพื่อเพิ่มทักษะด้านดิจิทัลและการพัฒนานวัตกรรมในยุคดิจิทัล	ร้อยละของบุคลากรที่ผ่านการประเมินการทดสอบการฝึกอบรม (ร้อยละ ๘๐)	๕	๕	๕	๑๐,๐๐๐	๑๐,๐๐๐	๑๐,๐๐๐		องค์กรภายนอก
	๒)โครงการประกวดการจัดทำนวัตกรรมของส่วนราชการประจำปี	จำนวนนวัตกรรมที่เกิดขึ้นจากการพัฒนาของบุคลากร(๑ ผลงาน/ส่วนราชการ)	๔	๔	๔	๑๐,๐๐๐	๑๐,๐๐๐	๑๐,๐๐๐		อบต.กัลดีหลวง
รวม			๖๕	๖๕	๖๕	๒๕๔,๐๐๐	๒๕๔,๐๐๐	๒๕๔,๐๐๐		

ยุทธศาสตร์ที่ ๓ การพัฒนาและเสริมสร้างการบริหารงานบุคคลและองค์กรแห่งการเรียนรู้

วัตถุประสงค์และเป้าหมาย	โครงการ/กิจกรรม	ตัวชี้วัด	ค่าเป้าหมายประจำปี			งบประมาณ			วิธีการพัฒนาบุคลากร	หน่วยงานดำเนินการ
			๒๕๖๗ (คน)	๒๕๖๘ (คน)	๒๕๖๙ (คน)	๒๕๖๗	๒๕๖๘	๒๕๖๙		
๑)บุคลากรที่รับผิดชอบสามารถดำเนินการบริหารงานบุคคลได้อย่างมีประสิทธิภาพ	๑)โครงการฝึกอบรมเชิงปฏิบัติการบริหารงานบุคคลขององค์กรปกครองส่วนท้องถิ่น	ร้อยละของบุคลากรที่ผ่านการประเมินการทดสอบหลังการฝึกอบรม (ร้อยละ ๘๐)	๑	๑	๑	๑๒,๐๐๐	๑๒,๐๐๐	๑๒,๐๐๐	๑)การฝึกอบรม ๒)การฝึกปฏิบัติ	สถาบันการศึกษา ให้บริการวิชาการ
	๒)โครงการเรียนรู้ด้วยตนเองผ่านสื่ออิเล็กทรอนิกส์ (e-Learning)	ร้อยละของบุคลากรที่ผ่านการเรียนรู้ด้วยตนเอง (ร้อยละ ๘๐)	๑๐	๑๐	๑๐	-	-	-	๑)การฝึกอบรม	สถาบันการศึกษา ให้บริการวิชาการ
๒)ส่วนราชการมีการจัดการความรู้ขององค์กรปกครองส่วนท้องถิ่น	๑)โครงการประกวดการจัดการความรู้ขององค์กรปกครองส่วนท้องถิ่น	ร้อยละของส่วนราชการมีการจัดทำคู่มือการปฏิบัติงานและคู่มือการให้บริการประชาชน (๑ คู่มือ /ส่วนราชการ)	๔	๔	๔	๒๐,๐๐๐	๒๐,๐๐๐	๒๐,๐๐๐	๑)การฝึกอบรม ๒)การฝึกปฏิบัติ	องค์กรปกครองส่วนท้องถิ่น
<b>รวม</b>			<b>๑๕</b>	<b>๑๕</b>	<b>๑๕</b>	<b>๓๒,๐๐๐</b>	<b>๓๒,๐๐๐</b>	<b>๓๒,๐๐๐</b>		

ยุทธศาสตร์ที่ ๔ เสริมสร้างวัฒนธรรมองค์กรให้บุคลากรมีจิตสาธารณะ คุณธรรม จริยธรรมและการสร้างความสุขในองค์กร

วัตถุประสงค์และเป้าหมาย	โครงการ/กิจกรรม	ตัวชี้วัด	ค่าเป้าหมายประจำปี			งบประมาณ			วิธีการพัฒนาบุคลากร	หน่วยงานดำเนินการ
			๒๕๖๗ (คน)	๒๕๖๘ (คน)	๒๕๖๙ (คน)	๒๕๖๗	๒๕๖๘	๒๕๖๙		
๑)บุคลากรทุกระดับมีจิตสาธารณะ คุณธรรม จริยธรรม และเจตคติการเป็นข้าราชการที่ดี	๑)โครงการฝึกอบรมจิตอาสาและคุณธรรม จริยธรรมประจำปี	ร้อยละของบุคลากรที่ผ่านการประเมินการทดสอบหลังการฝึกอบรม (ร้อยละ ๘๐)	๕๕	๕๕	๕๕	๒๕,๐๐๐	๒๕,๐๐๐	๒๕,๐๐๐	๑)การฝึกอบรม ๒)การฝึกปฏิบัติ	องค์กรปกครองส่วนท้องถิ่น
	๒)โครงการจัดกิจกรรมการด้านทุจริตคอร์รัปชัน ในองค์กรปกครองส่วนท้องถิ่น	ร้อยละของบุคลากรที่ประกาศเจตนารมณ์และเข้าร่วมกิจกรรม (ร้อยละ ๑๐๐)	๕๕	๕๕	๕๕	๒๕,๐๐๐	๒๕,๐๐๐	๒๕,๐๐๐	๑)การฝึกปฏิบัติ	องค์กรปกครองส่วนท้องถิ่น
๒)บุคลากรทุกระดับมีการพัฒนา เสริมสร้างวัฒนธรรมองค์กรที่ดี และสร้างความสมัคคีในองค์กร	๑)โครงการจัดกีฬาของบุคลากรสังกัดองค์กรปกครองส่วนท้องถิ่นประจำปี	ร้อยละที่เข้าร่วมกิจกรรมกีฬาขององค์กรปกครองส่วนท้องถิ่น (ร้อยละ ๘๐)	๕๕	๕๕	๕๕	๒๕,๐๐๐	๒๕,๐๐๐	๒๕,๐๐๐	๑)การฝึกปฏิบัติ	องค์กรปกครองส่วนท้องถิ่น
	๒)โครงการสัมมนาและการศึกษาดูงานขององค์กรปกครองส่วนท้องถิ่นประจำปี	ร้อยละของบุคลากรที่ผ่านการประเมินการทดสอบหลังการฝึกอบรม (ร้อยละ ๘๐)	๕๕	๕๕	๕๕	๒๓๐,๐๐๐	๒๓๐,๐๐๐	๒๓๐,๐๐๐	๑)การฝึกอบรม ๒)การฝึกปฏิบัติ	องค์กรปกครองส่วนท้องถิ่น
<b>รวม</b>			<b>๒๒๐</b>	<b>๒๒๐</b>	<b>๒๒๐</b>	<b>๓๐๕,๐๐๐</b>	<b>๓๐๕,๐๐๐</b>	<b>๓๐๕,๐๐๐</b>		

สรุปยุทธศาสตร์การพัฒนาศูนย์ ๓ ปี ขององค์การบริหารส่วนตำบลกัลป์หลวง  
ประจำปีงบประมาณ พ.ศ. ๒๕๖๗ - ๒๕๖๙

ลำดับ	ยุทธศาสตร์การพัฒนาศูนย์	จำนวนโครงการ			งบประมาณ			หมายเหตุ
		๒๕๖๗	๒๕๖๘	๒๕๖๙	๒๕๖๗	๒๕๖๘	๒๕๖๙	
๑	การพัฒนาศูนย์ทุกระดับเพื่อก้าวไปสู่ความเป็นมืออาชีพ	๒	๒	๒	๔๕,๐๐๐	๔๕,๐๐๐	๔๕,๐๐๐	
๒	การพัฒนาศูนย์ทุกระดับให้มีประสิทธิภาพเพื่อรองรับการเปลี่ยนแปลง	๔	๔	๔	๒๕๔,๐๐๐	๒๕๔,๐๐๐	๒๕๔,๐๐๐	
๓	การพัฒนาและเสริมสร้างการบริหารงานบุคคลและองค์กรแห่งการเรียนรู้	๓	๓	๓	๓๒,๐๐๐	๓๒,๐๐๐	๓๒,๐๐๐	
๔	เสริมสร้างวัฒนธรรมองค์กรให้บุคลากรมีจิตสาธารณะ คุณธรรม จริยธรรม และการสร้างความสุขในองค์กร	๔	๔	๔	๓๐๕,๐๐๐	๓๐๕,๐๐๐	๓๐๕,๐๐๐	
รวม		๑๓	๑๓	๑๓	๖๓๖,๐๐๐	๖๓๖,๐๐๐	๖๓๖,๐๐๐	

## ส่วนที่ ๕ การติดตามประเมินผลการพัฒนาบุคลากร

### ๕.๑ ความรับผิดชอบ

๑. บุคลากรมีหน้าที่เรียนรู้และพัฒนาตนเองทั้งในด้านกรอบความคิดและทักษะให้สามารถทำงานตามบทบาทหน้าที่และระดับตำแหน่งของตนเอง

๒. ผู้บังคับบัญชาทุกระดับ มีหน้าที่สร้างสภาพแวดล้อมและระบบการทำงานที่เอื้อให้เกิดการเรียนรู้ให้ทรัพยากรที่จำเป็น รวมทั้ง ดูแลและให้คำแนะนำเกี่ยวกับการทำงาน และการเรียนรู้และพัฒนาแก่ผู้ใต้บังคับบัญชาอย่างเหมาะสม

๓. คณะกรรมการจัดทำแผนพัฒนาบุคลากรองค์กรปกครองส่วนท้องถิ่น มีหน้าที่กำหนดทิศทางขององค์กรและทิศทางด้านบุคลากรให้มีความชัดเจน ร่วมกับผู้บริหารในการกำหนดทิศทางเชิงยุทธศาสตร์ ด้านการบริหารและพัฒนาทรัพยากรบุคคลขององค์กรปกครองส่วนท้องถิ่น รวมทั้งให้การสนับสนุน ผู้บังคับบัญชาทุกระดับในการทำหน้าที่และรับผิดชอบการเรียนรู้และพัฒนาผู้ใต้บังคับบัญชา ดำเนินการจัดกระบวนการเรียนรู้การพัฒนาบุคลากร เพื่อให้เกิดประโยชน์สูงสุด และสอดคล้องกับความต้องการของบุคลากร และส่วนราชการอย่างทั่วถึง เพื่อนำไปสู่การเป็นองค์กรแห่งการเรียนรู้ รวมถึงติดตามและประเมินผลแผนพัฒนาบุคลากรขององค์การบริหารส่วนตำบลถลอง กำหนดวิธีการติดตามประเมินผล ตลอดจนการดำเนินการอื่น ๆ แล้วเสนอผลการติดตามประเมินผลต่อนายกองค์การบริหารส่วนตำบลถลองทราบ

ให้นายกองค์การบริหารส่วนท้องถิ่น แต่งตั้งคณะกรรมการจัดทำแผนพัฒนาบุคลากร ๓ ปี ประกอบด้วย

- |   |                         |
|---|-------------------------|
| ๑) นายกองค์การบริหารส่วนท้องถิ่น                                | เป็นประธานกรรมการ       |
| ๒) ปลัดองค์การบริหารส่วนท้องถิ่น                                | เป็นกรรมการ             |
| ๓) รองปลัด/หัวหน้าส่วนราชการทุกส่วนราชการ                       | เป็นกรรมการ             |
| ๔) หัวหน้าส่วนราชการที่รับผิดชอบการบริหารงานบุคคล               | เป็นกรรมการและเลขานุการ |
| ๕) ข้าราชการหรือพนักงานส่วนท้องถิ่นที่ได้รับมอบหมายไม่เกิน ๒ คน | เป็นผู้ช่วยเลขานุการ    |

ทั้งนี้ การออกคำสั่งแต่งตั้งคณะกรรมการจัดทำแผนพัฒนาบุคลากร ๓ ปี ให้ระบุชื่อ - สกุล และตำแหน่ง หรือระบุเฉพาะตำแหน่งก็ได้ โดยนายกองค์การบริหารส่วนท้องถิ่นเป็นผู้ออกคำสั่ง

### ๕.๒ การติดตามและประเมินผล

๑. กำหนดให้ผู้เข้ารับการฝึกอบรมพัฒนาต้องทำรายงานผลการเข้าอบรมพัฒนา ภายใน ๗ วันทำการ นับแต่วันกลับจากการอบรมสัมมนา เพื่อเสนอต่อผู้บังคับบัญชาตามลำดับจนถึงนายกองค์การบริหารส่วนตำบลถลอง

๒. ให้ผู้บังคับบัญชาทำหน้าที่ติดตามผลการปฏิบัติงาน โดยพิจารณาเปรียบเทียบผลการปฏิบัติงานก่อนและหลังการพัฒนา ตามข้อ ๑

๓. นำข้อมูลการติดตามผลการปฏิบัติงานมาประกอบการกำหนดหลักสูตรอบรมให้เหมาะสมกับความต้องการของข้าราชการและพนักงานส่วนท้องถิ่นต่อไป

๔. ผู้บังคับบัญชานำผลการประเมินไปพิจารณาในการเลื่อนขั้นเงินเดือน เลื่อนระดับตามผลสัมฤทธิ์การปฏิบัติงาน

๕. ผลการตรวจประเมินประสิทธิภาพขององค์กรปกครองส่วนท้องถิ่น (Local Performance Assessment : LPA) ตัวชี้วัด ร้อยละของบุคลากรในสังกัดองค์กรปกครองส่วนท้องถิ่นที่ได้รับการพัฒนาประจำปี (เป้าหมายต้องได้ร้อยละ ๘๐)

๖. กำหนดให้บุคลากรทุกระดับ ทุกคน ต้องได้รับการพัฒนาอย่างน้อยปีละ ๑ ครั้ง

๗. กำหนดให้บุคลากรเรียนรู้ด้วยตนเองผ่านหลักสูตรการเรียนรู้ผ่านสื่ออิเล็กทรอนิกส์ (e-Learning) อย่างน้อย ๑ วิชาต่อปี

๘. ระดับความสำเร็จของแผนพัฒนาบุคลากรท้องถิ่น ๓ ปี (ระดับ ๕)

### ๕.๓ บทสรุป

การบริหารงานบุคคลตามแผนพัฒนาบุคลากร ๓ ปี ขององค์การบริหารส่วนตำบลลัดหลวงสามารถปรับเปลี่ยน แก้ไข เพิ่มเติมให้เหมาะสมตามระเบียบกฎหมาย หรือตามประกาศคณะกรรมการข้าราชการหรือพนักงานส่วนท้องถิ่น จังหวัดเพชรบุรีและยุทธศาสตร์ต่าง ๆ ประกอบกับการปฏิบัติตามกฎหมายและการถ่ายโอน อาจเป็นเหตุให้การพัฒนาบุคลากรตลอดจนแนวนโยบายบางตำแหน่งที่จำเป็นได้รับการพัฒนามากกว่า และภารกิจบางประการที่ไม่มีความจำเป็นอาจต้องทำการยุบหรือปรับโครงสร้างหน่วยงานใหม่ให้ครอบคลุมภารกิจต่าง ๆ ให้สอดคล้องกับนโยบายการถ่ายโอนภารกิจให้แก่องค์กรปกครองส่วนท้องถิ่น และบุคลากรขององค์กรปกครองส่วนท้องถิ่นต้องปรับตัวให้เหมาะสม กับสถานการณ์ที่มีการเปลี่ยนแปลงอยู่ตลอดเวลา